

# Conjunto Habitacional Xacalli A.C. ciudad de México. 1998-2003.

Jorge Andrade Narvaez.



Objetivo: Describir el proceso de apropiación y ocupación del suelo urbano a través de un proyecto habitacional progresivo desarrollado bajo el control y dirección de sus propios habitantes organizados.

Fotografía tomada por Onnis Luque.



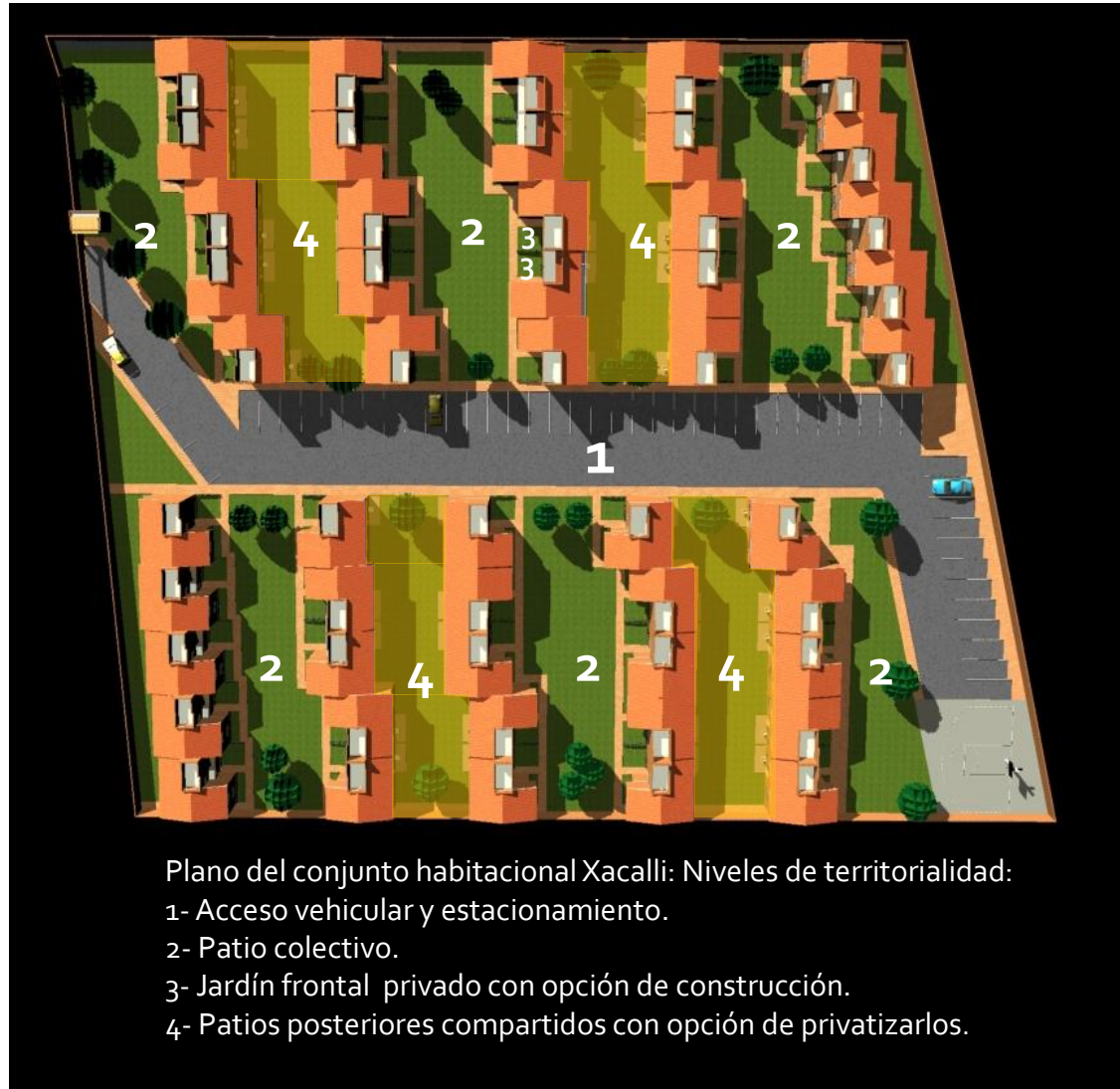
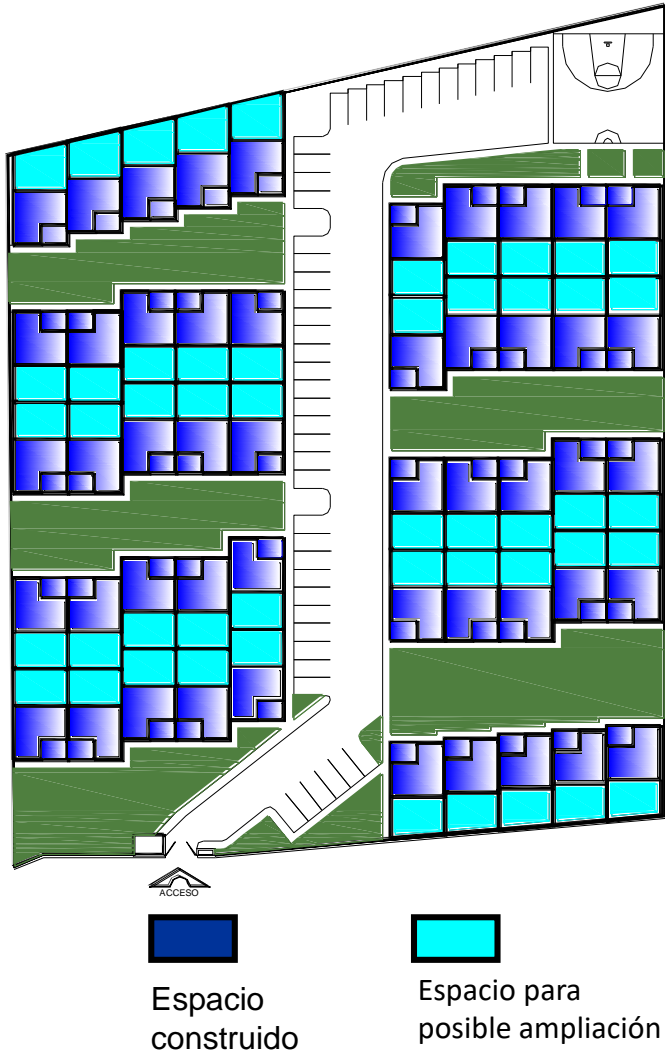




La asociación civil Xacalli, surgió en 1986, después del sismo de septiembre de 1985.



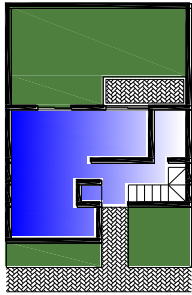
El conjunto está integrado por 50 viviendas progresivas. Una decisión importante fue tener patios colectivos para agrupaciones de 5 a 10 viviendas, con el fin de facilitar su mantenimiento, control y uso.



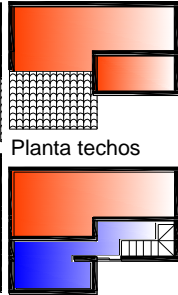


# PROGRESIVIDAD DE LA VIVIENDA

PRIMERA ETAPA

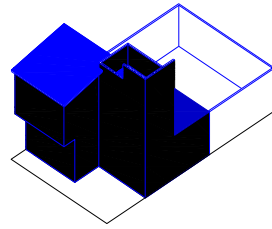


Planta baja



Planta techos

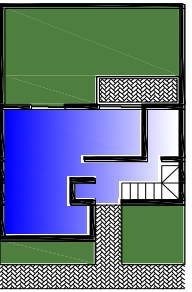
Planta alta



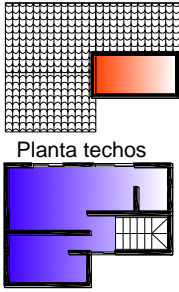
68.80 m<sup>2</sup>



SEGUNDA ETAPA

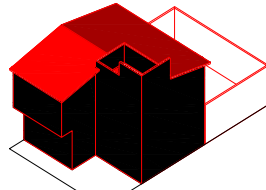


Planta baja



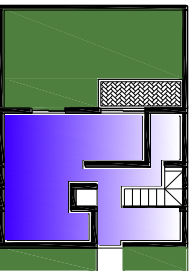
Planta techos

Planta alta

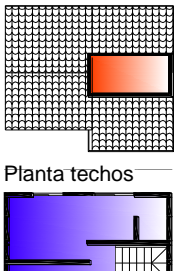


93.30 m<sup>2</sup>

TERCERA ETAPA

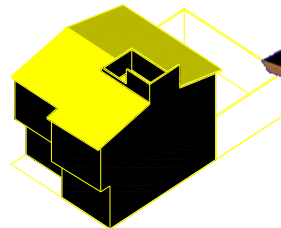


Planta baja



Planta techos

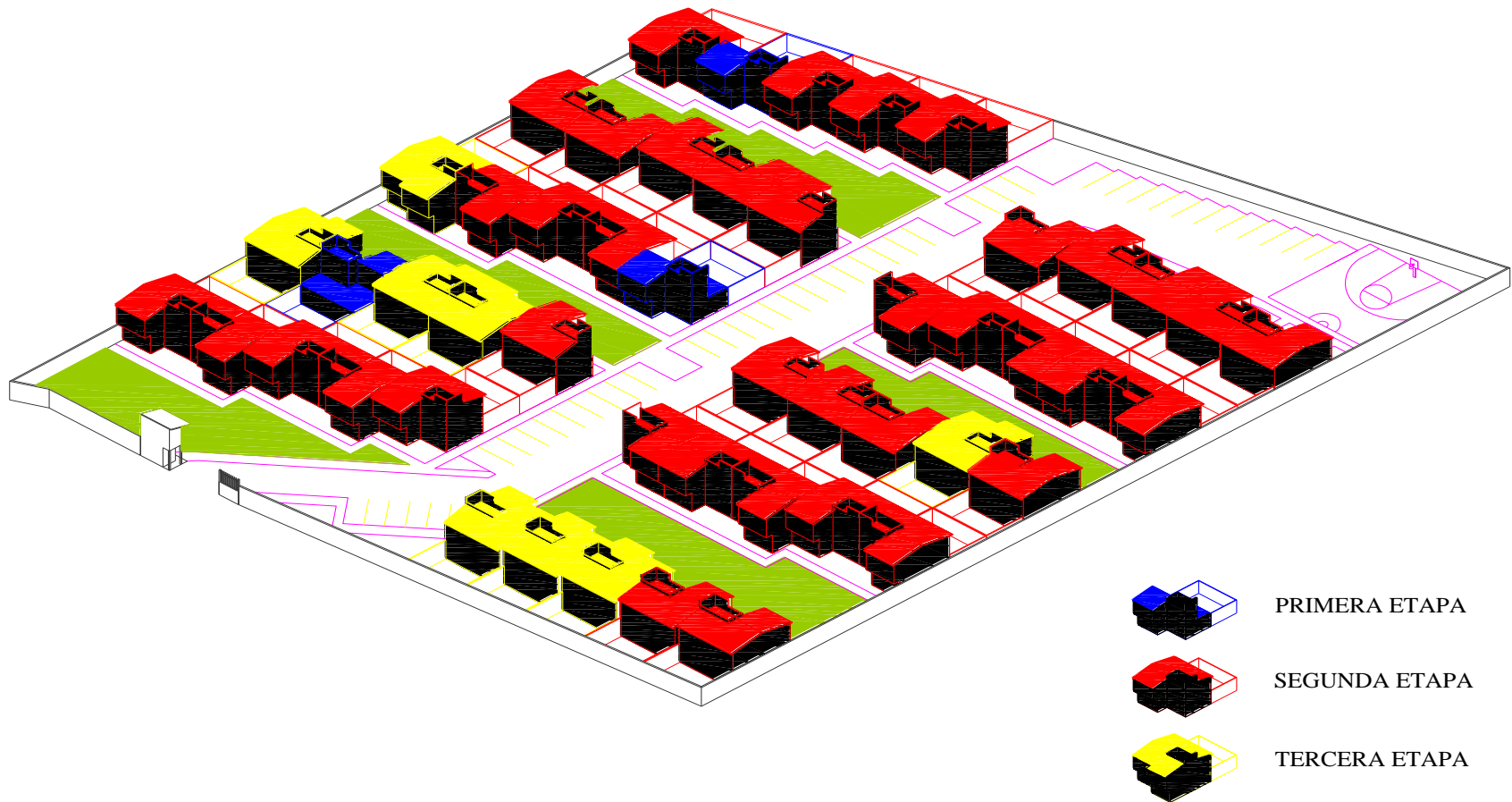
Planta alta



118.45 m<sup>2</sup>



# DOCUMENTACIÓN DEL CRECIMIENTO DE LAS VIVIENDAS EN EL AÑO 2013



El prototipo inicial de unidad de vivienda se desarrolla en dos pisos en un área habitable de 68.80 m<sup>2</sup>. La segunda etapa corresponde a un crecimiento en planta alta en la fachada posterior de 24.50 m<sup>2</sup>, los cuales añadidos a la etapa inicial suman un total de 93.30 m<sup>2</sup> y finalmente la tercera etapa corresponde a una adición de dos cuartos al frente que juntos suman 25.10 m<sup>2</sup>, los cuales añadidos al total de la etapa dos nos dan 118.40 m<sup>2</sup>.



Los techos de dos aguas cumplen dos funciones importantes, la primera es regresar las aguas pluviales al manto freático a través de los patios compartidos y los patios privados. La segunda función es la de limitar el crecimiento vertical de las viviendas a no más de dos niveles.













*“Nosotros los habitantes, hemos sido los principales responsables en la construcción de nuestras comunidades y pueblos en el mundo. Nuestra labor colectiva no fue reconocida y no hemos podido disfrutar el producto de nuestros esfuerzos. Reivindicamos que la ciudad es para todos sus pobladores y que ésta debe ser repensada como una ciudad democrática, segura, incluyente, equitativa, educadora, habitable, sustentable, saludable, disfrutable y productiva”.*

